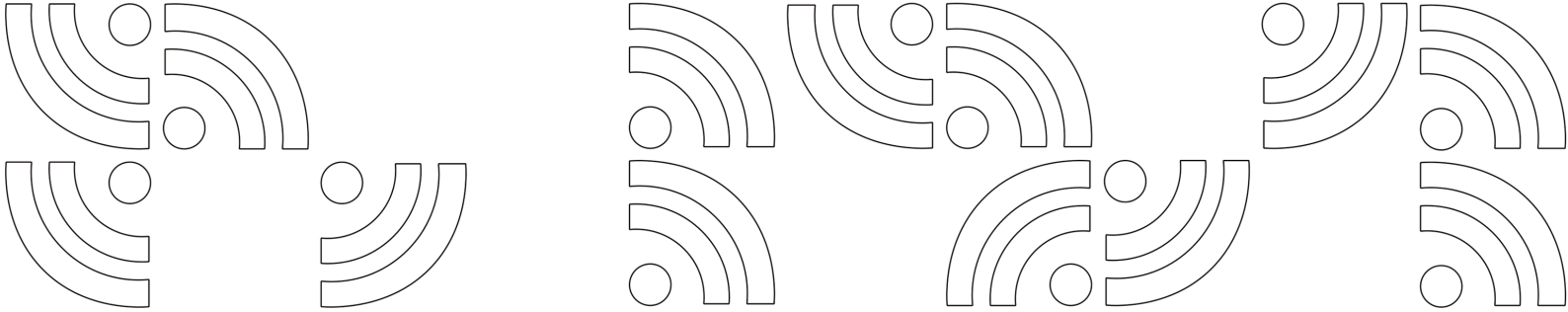




**O COMPROMISSO VAI
ALÉM DAS URNAS.**





O Voz Única é uma iniciativa da Federação das Associações Empresariais de Santa Catarina (Facisc) realizada pela CDL e Associação Empresarial de Maravilha. As demandas elencadas neste documento foram levantadas através de formulários respondidos pelos associados das entidades entre os dias 13 de junho a 31 de julho de 2024.

A VOZ DA CLASSE PRODUTIVA!

Com o propósito de contribuir com o crescimento e desenvolvimento de Maravilha, trazendo em um documento as necessidades socioeconômicas que merecem atenção, apresentamos o Voz Única de Maravilha 2024. O Voz Única é um programa da FACISC (Federação das Associações Empresárias de Santa Catarina) em conjunto com as associações empresárias do Estado e um instrumento de informação que defende o voto responsável e organiza as principais necessidades de ação da gestão pública para o crescimento do Estado sob a ótica da classe produtiva catarinense. O programa é realizado desde 2010 e já avançou em muitos pleitos. O Voz Única Municipal é uma versão do programa focada nos desafios e necessidades específicos de Maravilha durante as Eleições Municipais de 2024 e organizado pela CDL e Associação Empresarial de Maravilha com o objetivo de apoiar na priorização de demandas para o desenvolvimento de nosso município. Este documento foi criado com base nas respostas dos associados das entidades, elencando quatro eixos principais: infraestrutura, mobilidade urbana e rural, educação e saúde, além de aspectos gerais que contribuem com o propósito da classe empresarial. A CDL e Associação Empresarial de Maravilha se colocam à disposição para ampliar o diálogo entre a gestão pública e classe empresarial do nosso município. Somos entidades apartidárias e não temos a pretensão de competir com governos ou pressionar eleitos, mas sim de sensibilizar e participar do planejamento e das ações a serem realizadas em prol de Maravilha. Representamos mais de 600 empresas dos setores do comércio, prestação de serviços, indústria e agronegócio e temos orgulho em contribuir significativamente com a economia e com o desenvolvimento de Maravilha.

Atenciosamente,


Caroline Maldaner
Presidente da CDL e Associação Empresarial
de Maravilha - Gestão 2024/2025

GESTÃO 2024/2025 - A Força Para Evoluir o seu Negócio!

Caroline Maldaner - *Presidente*

Cristiano Demartini - *Vice-presidente*

Deyse Pasqualotto - *Diretora Secretária*

Celso Camilo Broetto - *Diretor Financeiro*

Mario Souza - *Diretor de Inovação e Empreendedorismo*

Andreza Ballestreri - *Diretora do Comércio*

Maico Chiesa - *Diretor de Serviços*

Ladir Cassol Junior - *Diretor da Indústria*

Walter Ferrari - *Diretor de Agronegócio*

Eliane Beduschi - *Diretora de Desenvolvimento Empresarial*

Renata Mattia - *Diretora de Marketing*

Adriano Bavaresco - *Diretor de Soluções Empresariais*

Jéssica Guasselli - *Diretora do Programa Empreender*

Ceni De Marco - *Diretora Jurídica*

Conselho Fiscal: Geison Polazzo, Josiane Gasperin e Inaiara Canci

Conselho Fiscal Suplente: Jusara de Bona, Ademir Realdo Albrecht e Marcio Duarte Antoniazzi

CDL E ASSOCIAÇÃO EMPRESARIAL DE MARAVILHA

A CDL e Associação Empresarial de Maravilha são entidades unidas pelo mesmo propósito de representar e fortalecer a classe empresarial, por meio do associativismo, contribuindo para o desenvolvimento socioeconômico.

As entidades são fortes, consolidadas e representam mais de 600 empresas de micro a grande porte de Maravilha e município da região, nos ramos de comércio, indústria, agronegócio e prestação de serviços. Proporcionamos aos associados um ambiente diferenciado e visamos gerar o fortalecimento da classe empresarial. Atuamos auxiliando nas demandas coletivas, desenvolvimento sustentável, melhoria da produtividade e competitividade de seus associados.

Estamos ligados a duas federações estaduais: a Federação das Associações Empresariais de Santa Catarina (FACISC) e a Federação das Câmaras de Dirigentes Lojistas de Santa Catarina (FCDL/SC).



MARAVILHA EM NÚMEROS



28.045
POPULAÇÃO

(FONTE: CENSO IBGE DADOS DE 2022)



R\$ 1,79 BI
PIB

(FONTE: FACISC/OBSERVATÓRIO FIESC 2021)



1.161
ESTABELECIMENTOS
QUE EMPREGAM

(FONTE: FACISC/OBSERVATÓRIO FIESC 2024)



4.279
EMPRESAS

(FONTE: FACISC/OBSERVATÓRIO FIESC 2024)



10.786
EMPREGOS
DIRETOS

(FONTE: FACISC/OBSERVATÓRIO FIESC 2024)



R\$ 2,75 MI
EXPORTAÇÕES

(FONTE: FACISC/OBSERVATÓRIO FIESC 2024)



R\$ 23,03 MI
IMPORTAÇÕES

(FONTE: FACISC/OBSERVATÓRIO FIESC 2024)

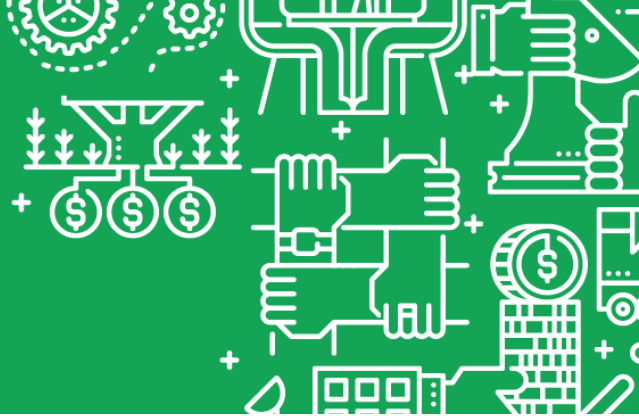


1.260
DÉFICIT HABITACIONAL
1.230 URBANO E 30 RURAL

(FONTE: FACISC/OBSERVATÓRIO FIESC 2024)



ASPECTOS GERAIS



MARAVILHA É ATUALMENTE A 34ª ECONOMIA DO ESTADO DE SANTA CATARINA, ISSO FAZ DA NOSSA CIDADE UM POLO EM PLENO DESENVOLVIMENTO E CRESCIMENTO. JUNTOS, COMÉRCIO, INDÚSTRIA, AGRONEGÓCIO E PRESTAÇÃO DE SERVIÇOS MOVEM A ECONOMIA MUNICIPAL E REGIONAL. A CDL E ASSOCIAÇÃO EMPRESARIAL DE MARAVILHA ESTÃO SEMPRE EM BUSCA DE NOVAS PAUTAS E PLEITOS QUE ACRESCENTEM OPORTUNIDADES À CLASSE EMPRESARIAL E A TODOS AQUELES QUE A COMPÕEM.

PLEITOS PRIORITÁRIOS



ORÇAMENTO DA SECRETARIA DE INDÚSTRIA, COMÉRCIO E TURISMO

LEI DE DIRETRIZES ORÇAMENTÁRIAS (LDO) E LEI ORÇAMENTÁRIA ANUAL (LOA) – PARTICIPAÇÃO DA CDL E ASSOCIAÇÃO EMPRESARIAL NA DISCUSSÃO E PLANEJAMENTO DAS AÇÕES DA SECRETARIA DE INDÚSTRIA, COMÉRCIO E TURISMO, CONTEMPLANDO A QUESTÃO ORÇAMENTÁRIA E SUA CONSTANTE REVISÃO SOBRE O PERCENTUAL DESTINADO A ESTA PASTA.

ACOMPANHAMOS NOS ÚLTIMOS ANOS A EVOLUÇÃO DOS PERCENTUAIS, SENDO EM 2020 E 2021 DE 3%, EM 2022 E 2023 COM AUMENTO PARA 3,25% E UMA REDUÇÃO NO ANO DE 2024 PARA 2,81%. ACREDITAMOS QUE ESTE PERCENTUAL NÃO CONDIZ COM O RETORNO E A CONTRIBUIÇÃO QUE OS SEGMENTOS DE INDÚSTRIA, COMÉRCIO E PRESTAÇÃO DE SERVIÇOS TEM COM O MUNICÍPIO. POR ISSO NOSSO APELO É PARA QUE HAJA O AUMENTO GRADATIVO DO PERCENTUAL.



ESCOLHA DO SECRETÁRIO DA INDÚSTRIA, COMÉRCIO E TURISMO

A CDL E ASSOCIAÇÃO EMPRESARIAL DE MARAVILHA GOSTARIAM DE PARTICIPAR DA ESCOLHA DO (A) SECRETÁRIO (A) DE INDÚSTRIA, COMÉRCIO E TURISMO DE MARAVILHA ATRAVÉS DA VALIDAÇÃO DOS NOMES INDICADOS, PRINCIPALMENTE BASEADOS EM CRITÉRIOS TÉCNICOS, QUE REPRESENTEM O SETOR.

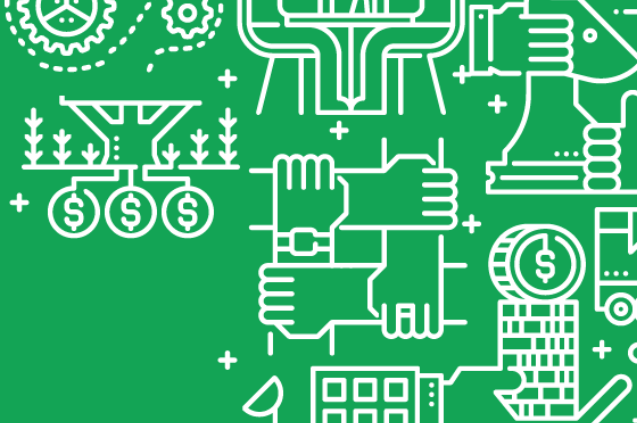


PROGRAMA EMPREENDER

CONTINUAÇÃO E AMPLIAÇÃO DO PROGRAMA EMPREENDER EM PARCERIA COM A CDL E ASSOCIAÇÃO EMPRESARIAL. ESTE PROGRAMA FOMENTA O DESENVOLVIMENTO DE PESSOAS E NEGÓCIOS ATRAVÉS DOS NÚCLEOS SETORIAIS E MULTISSETORIAIS DAS ENTIDADES.



ASPECTOS GERAIS



PLEITOS PRIORITÁRIOS



CRIAÇÃO DO CONSELHO DE EMPRESÁRIOS

SUGERIMOS A CRIAÇÃO DE UM CONSELHO DE EMPRESÁRIOS COM O OBJETIVO DE ESTREITAR O DIÁLOGO E ACOMPANHAR O DESENVOLVIMENTO DAS AÇÕES PROPOSTAS PELO VOZ ÚNICA. NOSSA SUGESTÃO É PARA QUE O CONSELHO SEJA FORMADO POR TRÊS REPRESENTANTES DE CADA SETOR EM SEUS DIFERENTES PORTES INDICADOS PELA CDL E ASSOCIAÇÃO EMPRESARIAL DE MARAVILHA: COMÉRCIO (1 REPRESENTANTE DE PEQUENO PORTE, 1 REPRESENTANTE DE MÉDIO PORTE E 1 REPRESENTANTE DE GRANDE PORTE); PRESTAÇÃO DE SERVIÇOS (1 REPRESENTANTE DE PEQUENO PORTE, 1 REPRESENTANTE DE MÉDIO PORTE E 1 REPRESENTANTE DE GRANDE PORTE); INDÚSTRIA (1 REPRESENTANTE DE PEQUENO PORTE, 1 REPRESENTANTE DE MÉDIO PORTE E 1 REPRESENTANTE DE GRANDE PORTE) E AGRONEGÓCIO (1 REPRESENTANTE DE PEQUENO PORTE, 1 REPRESENTANTE DE MÉDIO PORTE E 1 REPRESENTANTE DE GRANDE PORTE).

A INTENÇÃO É QUE O CONSELHO SE REÚNA TRIMESTRALMENTE COM O PREFEITO, UM REPRESENTANTE DO LEGISLATIVO, SECRETÁRIO (A) DE INDÚSTRIA, COMÉRCIO E TURISMO E DEMAIS CONVIDADOS QUE O MUNICÍPIO JULGUE IMPORTANTE PARA A APRESENTAÇÃO DAS DEMANDAS. ACREDITAMOS QUE COM A CRIAÇÃO DO CONSELHO DE EMPRESÁRIOS TEREMOS UM GANHO SIGNIFICATIVO NA COMUNICAÇÃO ENTRE O ÓRGÃO PÚBLICO, A CLASSE EMPRESARIAL E A POPULAÇÃO, POIS APÓS CADA ENCONTRO DEVERÁ SER FORMULADO UM BOLETIM COM AS INFORMAÇÕES SOBRE AS AÇÕES QUE ESTÃO SENDO REALIZADAS.



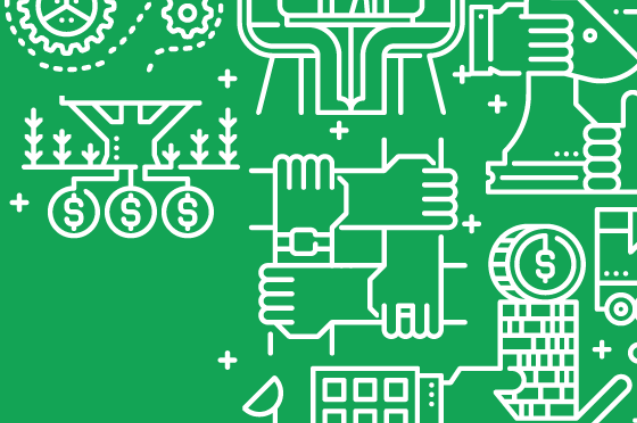
SEGURANÇA PÚBLICA

JUNTO COM O CRESCIMENTO E O DESENVOLVIMENTO DO MUNICÍPIO APARECEM ALGUNS DESAFIOS, DENTRE ELES, A SEGURANÇA PÚBLICA. 16,7% DOS EMPRESÁRIOS DESTACAM SUAS PREOCUPAÇÕES SOBRE ESTE TÓPICO E ACREDITAM QUE O PODER PÚBLICO PRECISA BUSCAR, ATRAVÉS DOS ÓRGÃOS COMPETENTES, MELHORIAS NA ESTRUTURAÇÃO DESTA ÁREA, DANDO À CLASSE EMPRESARIAL E COMUNIDADE EM GERAL, MAIS SEGURANÇA, ESTABILIDADE E CONFIABILIDADE.

UMA DAS AÇÕES SERIA A ATUAÇÃO JUNTO AO GOVERNO DO ESTADO NA BUSCA DO AUMENTO DE EFETIVO PARA AS POLÍCIAS CIVIL E MILITAR, BEM COMO DEMAIS ESTRUTURAS NECESSÁRIAS PARA A PREVENÇÃO E PARA A RESOLUÇÃO DOS PROBLEMAS EXISTENTES NO QUE DIZ RESPEITO A SEGURANÇA PÚBLICA.



ASPECTOS GERAIS



PLEITOS PRIORITÁRIOS



INCENTIVO ÀS EMPRESAS

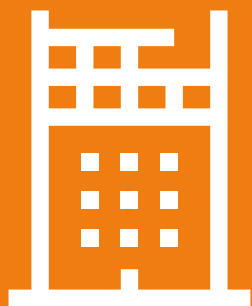
27,8% DOS EMPRESÁRIOS QUE PARTICIPARAM DO LEVANTAMENTO DAS DEMANDAS DO VOZ ÚNICA ENTENDEM QUE, POR PARTE DO PODER PÚBLICO, DEVERIA HAVER MAIS INCENTIVOS ÀS EMPRESAS MARAVILHENSES, DESDE INCENTIVOS FISCAIS ATÉ ATENDER AS DEMANDAS CITADAS NA INFRAESTRUTURA, MOBILIDADE URBANA E RURAL, EDUCAÇÃO E SAÚDE.

A CLASSE EMPRESARIAL ENTENDE QUE É NECESSÁRIO TRABALHAR COM UM PLANEJAMENTO ESTRATÉGICO A CURTO, MÉDIO E LONGO PRAZO PARA A SECRETARIA DE INDÚSTRIA, COMÉRCIO E TURISMO, PARA QUE OS INVESTIMENTOS ACONTEÇAM DE FORMA ASSERTIVA, INCENTIVANDO AS EMPRESAS LOCAIS, SUA EXPANSÃO E TAMBÉM NA ATRAÇÃO DE NOVOS INVESTIMENTOS PARA MARAVILHA, TORNANDO-A MAIS DESENVOLVIDA E COMPETITIVA. NOSSA SUGESTÃO É PARA QUE ESTE PLANEJAMENTO SEJA FEITO EM CONJUNTO COM A CLASSE EMPRESARIAL E COMUNIDADE.



PLANO DIRETOR

QUE HAJA UMA CONSTANTE REVISÃO DO PLANO DIRETOR DO MUNICÍPIO, VISTO QUE ESTE PRECISA ACOMPANHAR O CRESCIMENTO SUSTENTÁVEL DE MARAVILHA. NOSSA SUGESTÃO É QUE A REVISÃO ACONTEÇA A CADA TRÊS ANOS JUNTO COM O PLANO PLURIANUAL (PPA).



INFRA ESTRUTURA



MARAVILHA SE DESTACA A NÍVEL ESTADUAL PELA SUA FORÇA ECONÔMICA E OS EMPRESÁRIOS ESTÃO ATENTOS ÀS MELHORIAS NECESSÁRIAS PARA QUE POSSAM FORTALECER, AINDA MAIS, OS SEUS NEGÓCIOS, TRAZENDO CRESCIMENTO ECONÔMICO, DESENVOLVIMENTO DO MUNICÍPIO, ALÉM DE MAIS OPORTUNIDADES DE EMPREGO E RENDA. PARA ISSO, A CLASSE EMPRESARIAL ACREDITA QUE ALGUNS ASPECTOS DA INFRAESTRUTURA DA CIDADE DAS CRIANÇAS PRECISAM ESTAR COMO PRIORIDADES PARA O GOVERNO MUNICIPAL.

PLEITOS PRIORITÁRIOS



ÁGUA E ESGOTO

36,8% DOS EMPRESÁRIOS DESTACAM UMA GRANDE PREOCUPAÇÃO COM O ABASTECIMENTO DE ÁGUA, ESGOTAMENTO SANITÁRIO E AS CONDIÇÕES CONTRATUAIS COM A CASAN. A PROPOSTA É QUE HAJA, POR MEIO DO PODER PÚBLICO, UMA ESTRUTURAÇÃO COM PLANEJAMENTO DE CURTO E MÉDIO PRAZO, DANDO SEGURANÇA E CLAREZA À CLASSE EMPRESARIAL E SOCIEDADE EM GERAL, SOBRE O ABASTECIMENTO DE ÁGUA, ESGOTAMENTO SANITÁRIO E TRÂMITES CONTRATUAIS COM A EMPRESA RESPONSÁVEL POR GERIR ESTES RECURSOS – SENDO A CASAN ATÉ O DETERMINADO MOMENTO. O PLANEJAMENTO VISA COMBATER OS IMPREVISTOS DE FALTA DE ABASTECIMENTO DE ÁGUA EM DETERMINADOS MESES DO ANO, GARANTINDO MAIS OPORTUNIDADES ÀS EMPRESAS E QUALIDADE DE VIDA A TODOS. QUE ESTE PLANEJAMENTO SEJA FEITO COM BASE NOS HISTÓRICOS DE ANOS ANTERIORES E PRINCIPALMENTE PENSANDO A LONGO PRAZO NO CRESCIMENTO POPULACIONAL E DOS NEGÓCIOS. SÃO NECESSÁRIAS AÇÕES PREVENTIVAS DURANTE TODO O ANO, GARANTINDO ESTABILIDADE E CONTROLE SOBRE A PAUTA DESTACADA.



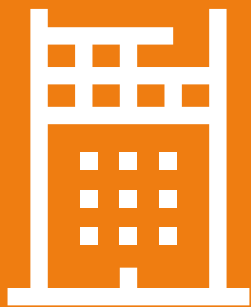
MORADIAS POPULARES

COM AS EMPRESAS EM PLENA EXPANSÃO, MARAVILHA POSSUI CENTENAS DE VAGAS DE EMPREGO EM ABERTO E COM POSSIBILIDADE DE DAR CONDIÇÕES DE VIDA À MUITAS FAMÍLIAS. PARA ISSO, FAZ-SE NECESSÁRIO UM PLANEJAMENTO POR PARTE DO PODER PÚBLICO VISANDO A CONSTRUÇÃO DE MORADIAS POPULARES, PARA QUE HAJA O INTERESSE DA POPULAÇÃO EM RESIDIR NA CIDADE DAS CRIANÇAS E, CONSEQUENTEMENTE, AMENIZAR A ESCASSEZ DE MÃO DE OBRA.



ESPAÇO PARA FEIRAS E EVENTOS

MARAVILHA NECESSITA DE UM ESPAÇO MAIS ADEQUADO PARA REALIZAÇÃO DE FEIRAS E EVENTOS, FORTALECENDO ASSIM O POTENCIAL DAS EMPRESAS MARAVILHENSES.



INFRA ESTRUTURA



PLEITOS PRIORITÁRIOS



PLANEJAMENTO SOBRE A PREVENÇÃO DE DESASTRES NATURAIS

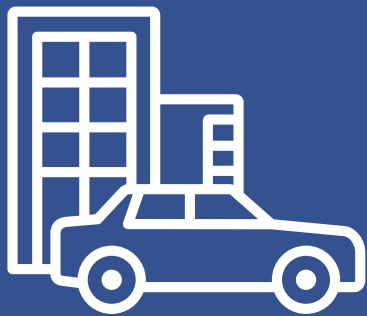
7,9% DOS EMPRESÁRIOS DESTACAM UMA PREOCUPAÇÃO CONSIDERÁVEL SOBRE A ESTRUTURAÇÃO DE UM PLANEJAMENTO SOBRE A PREVENÇÃO DE DESASTRES NATURAIS. DURANTE OS ANOS DE 2023 E 2024, A NÍVEL DE BRASIL, REGISTRARAM-SE NÚMEROS CONSIDERÁVEIS DE DESASTRES NATURAIS, FATO QUE SE DEVE PRINCIPALMENTE, AO AUMENTO DA POPULAÇÃO, A OCUPAÇÃO DESORDENADA E AO INTENSO PROCESSO DE URBANIZAÇÃO E INDUSTRIALIZAÇÃO. EM 2015 A CIDADE DE MARAVILHA FOI ATINGIDA COM UMA DAS MAIORES ENCHENTES REGISTRADAS E DESDE ENTÃO ALGUMAS MEDIDAS FORAM TOMADAS PARA PREVENIR OS DANOS DESSES EVENTOS NATURAIS. AINDA ASSIM, TODOS OS ANOS, EM DETERMINADOS MESES, ALGUNS PERÍODOS COM CHUVAS TORRENCIAIS TÊM PROVOCADO ALGUNS ALAGAMENTOS DE PEQUENAS PROPORÇÕES, MAS AINDA ASSIM, CAUSANDO PREJUÍZO AOS AFETADOS. DESTA FORMA E OBSERVANDO OS NÚMEROS A NÍVEL DE BRASIL, A CLASSE EMPRESARIAL JULGA NECESSÁRIO QUE HAJA UM PLANEJAMENTO ESTRUTURADO, COM AÇÕES DE CONSCIENTIZAÇÃO E DE MELHORIAS NA INFRAESTRUTURA, PARA QUE A CIDADE DAS CRIANÇAS TENHA MAIS GARANTIAS E PREVENÇÃO AOS FORTUITOS NATURAIS. QUE NO PLANEJAMENTO CONSTE AÇÕES DE CURTO, MÉDIO E LONGO PRAZO, PARA DAR MAIS SEGURIDADE ÀS EMPRESAS E A POPULAÇÃO EM GERAL. NOSSA SUGESTÃO É QUE SEJA PRIORIZADA A CONTINUIDADE DAS OBRAS NO RIO IRACEMA, QUE JÁ MOSTRARAM EFICÁCIA NO TRECHO EM QUE REALIZADAS, A MELHORIA DAS PONTES E PASSARELAS QUE TAMBÉM COMPREENDEM ESTAS OBRAS.



OBRAS PRIORITÁRIAS

ATUAR JUNTO AO GOVERNO DO ESTADO PARA A CONCLUSÃO DA CONSTRUÇÃO DO ELEVADO ENTRE AS BR 282 E 158 E TAMBÉM PARA A LIGAÇÃO ASFÁLTICA ENTRE MARAVILHA E BOM JESUS DO OESTE.

ATUAR JUNTO AO GOVERNO FEDERAL E DEPARTAMENTO NACIONAL DE INFRAESTRUTURA DE TRANSPORTES (DNIT) PARA QUE HAJA O INÍCIO DAS OBRAS DAS PERIMETRAIS EM TODA A EXTENSÃO DA BR-282 EM MARAVILHA.



MOBILIDADE URBANA E RURAL



O DESENVOLVIMENTO DE MARAVILHA DEU-SE, NOS ÚLTIMOS ANOS, DEVIDO A CONFIANÇA DEPOSITADA NO MUNICÍPIO E A CORAGEM DOS EMPREENDEDORES E EMPRESÁRIOS MARAVILHENSES. DIARIAMENTE A CIDADE DAS CRIANÇAS TEM COLHIDO OS FRUTOS DESTE TRABALHO E ALGUMAS AÇÕES DENTRO DA MOBILIDADE URBANA E RURAL SÃO NECESSÁRIAS PARA QUE HAJA A CONTINUIDADE E O MELHORIA DESTA REALIDADE. A CLASSE EMPRESARIAL SENTE QUE HÁ UMA RESPONSABILIDADE POR MEIO DO PODER PÚBLICO PARA GARANTIR MELHORES ESTRUTURAS ÀS EMPRESAS E A COMUNIDADE EM GERAL.

PLEITOS PRIORITÁRIOS



ESTACIONAMENTO

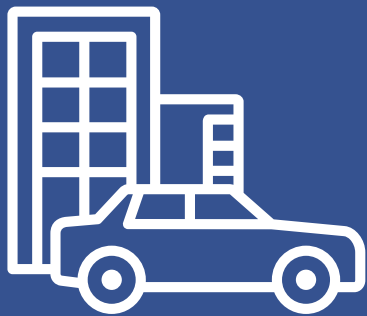
32,6% DOS EMPRESÁRIOS REIVINDICAM MELHORIAS NO ESTACIONAMENTO NO CENTRO DE MARAVILHA. NAS SUGESTÕES APRESENTADAS AO VOZ ÚNICA, UMA GRANDE PORCENTAGEM DOS EMPRESÁRIOS MANIFESTOU PREOCUPAÇÕES RELACIONADAS ÀS FALTAS DE VAGAS DE ESTACIONAMENTO NAS PRINCIPAIS RUAS E AVENIDAS DE MARAVILHA. DURANTE OS ANOS DE 2021, 2022 E 2023 – A CDL E ASSOCIAÇÃO EMPRESARIAL DE MARAVILHA – PROTAGONIZARAM UM PROJETO PARA MELHORAR AS CONDIÇÕES DAS EMPRESAS ASSOCIADAS. ESTE MOVIMENTO TAMBÉM CONTOU COM A PARCERIA DO PODER EXECUTIVO E LEGISLATIVO, E PARA RELEMBRAR, QUATRO TERRENOS FORAM DESTINADOS PARA ESTACIONAMENTO DOS ASSOCIADOS E SEUS COLABORADORES. MAIS DE 200 VAGAS FORAM CRIADAS NESTE PROJETO E DURANTE A VIGÊNCIA DO MESMO, FORAM PERCEBIDAS MELHORIAS SIGNIFICATIVAS E UMA SATISFAÇÃO POR PARTE DOS EMPRESÁRIOS E DOS CLIENTES.

PARA A CLASSE EMPRESARIAL É NOTÓRIO QUE SE FAZ NECESSÁRIO UM ESTUDO DE TRÂNSITO, REALIZADO POR UMA EQUIPE DE COMPETÊNCIA TÉCNICA, PARA ENCONTRAR A MELHOR SOLUÇÃO NESTE QUESITO (ESTACIONAMENTO ROTATIVO, IMPLANTAÇÃO DE VIAS DE MÃO ÚNICA, REESTRUTURAÇÃO DAS FAIXAS DE ESTACIONAMENTO, ENTRE OUTROS).



RUAS E AVENIDAS

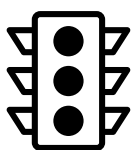
CONSTANTE MANUTENÇÃO DA PAVIMENTAÇÃO ASFÁLTICA DAS RUAS E AVENIDAS, COM UM OLHAR PARA A REVITALIZAÇÃO DA AVENIDA ARAUCÁRIA, AVENIDA SUL BRASIL E AVENIDA SETE DE SETEMBRO, TORNANDO-AS MAIS ATRATIVAS PARA O COMÉRCIO MARAVILHENSE.



MOBILIDADE URBANA E RURAL



PLEITOS PRIORITÁRIOS



PAVIMENTAÇÃO E REGULARIZAÇÃO DE RUAS E CALÇADAS

34,3% DOS EMPRESÁRIOS BUSCAM SOLUÇÕES PARA MELHORIAS NA MOBILIDADE URBANA. DURANTE O DIAGNÓSTICO DAS RESPOSTAS APRESENTADAS PARA O VOZ ÚNICA O APONTAMENTO PARA MELHORIAS NA MOBILIDADE URBANA FICOU EVIDENCIADO DURANTE A MANIFESTAÇÃO EM DOIS DELES. 23,3% DOS EMPRESÁRIOS APONTARAM A PREOCUPAÇÃO NO TÓPICO DA INFRAESTRUTURA E VOLTARAM A MENCIONAR O ASSUNTO NO TÓPICO DA MOBILIDADE URBANA E RURAL. QUANDO SE TRATA DE MELHORIAS NAS RUAS E MOBILIDADE URBANA, SABE-SE QUE ESTA É UMA PAUTA QUE JÁ FOI AMPLAMENTE DISCUTIDA, MAS QUE PRECISA SEMPRE DE ATENÇÃO CONTÍNUA.

A SUGESTÃO É QUE HAJA UMA CLAREZA MAIOR À CLASSE EMPRESÁRIA NO PADRÃO DAS CALÇADAS, PENSANDO NÃO SOMENTE NO EMBELEZAMENTO DA CIDADE, MAS SIM NA MOBILIDADE, GERANDO MAIS SEGURANÇA, ACESSIBILIDADE E CONFORTO AOS PEDESTRES E CLIENTES.

AINDA SOBRE MOBILIDADE URBANA, EXISTE UMA GRANDE PREOCUPAÇÃO ATRELADA À QUANTIDADE DE CARROS CIRCULANDO DIARIAMENTE E A NECESSIDADE DE VAGAS DE CARGA E DESCARGA. A SUGESTÃO APRESENTADA AO VOZ ÚNICA É DE UM ESTUDO DE VIABILIDADE TÉCNICA SOBRE MELHORIAS NO TRÂNSITO COM OTIMIZAÇÃO E PLANEJAMENTO PARA AS VAGAS DE CARGA E DESCARGA, MANTENDO AS RUAS COM UMA MELHOR TRAFEGABILIDADE E SEGURANÇA AOS MOTORISTAS.



TRANSPORTE PÚBLICO

11,6% DOS EMPRESÁRIOS ENTENDEM A NECESSIDADE DE O MUNICÍPIO IMPLANTAR ROTAS DE TRANSPORTE PÚBLICO. A SUGESTÃO É QUE HAJA UM ESTUDO DE VIABILIDADE TÉCNICA, POR MEIO DO PODER PÚBLICO, SOBRE A IMPLEMENTAÇÃO DE ROTAS DE TRANSPORTE PÚBLICO PARA ÁREAS EXTREMAS DO MUNICÍPIO, OFERENDO CONDIÇÕES DE LOCOMOÇÃO ÀS PESSOAS PARA EMPRESAS E SEUS LARES. COM A UTILIZAÇÃO DO TRANSPORTE PÚBLICO, PRINCIPALMENTE NOS HORÁRIOS COMERCIAIS, AMENIZARIA TAMBÉM ALGUMAS CONDIÇÕES DO ESTACIONAMENTO, DA MOBILIDADE URBANA E RURAL, PROMOVENDO MAIS OPORTUNIDADES E CONDIÇÕES SUSTENTÁVEIS À CLASSE TRABALHADORA E A POPULAÇÃO EM GERAL.



EDUCAÇÃO



A EDUCAÇÃO COMPETE O PLANEJAMENTO, ORIENTAÇÃO E COORDENAÇÃO DA IMPLEMENTAÇÃO DE POLÍTICAS PARA A EDUCAÇÃO INFANTIL, FUNDAMENTAL, ENSINO MÉDICO, TÉCNICO E SUPERIOR POR MEIO DA COOPERAÇÃO DIDÁTICO-PEDAGÓGICA, TECNOLÓGICA, TÉCNICA E FINANCEIRA. A CDL E ASSOCIAÇÃO EMPRESARIAL DE MARAVILHA CONSIDERAM QUE A EDUCAÇÃO É ESSENCIAL PARA O DESENVOLVIMENTO DE PESSOAS E PROFISSIONAIS.

PLEITOS PRIORITÁRIOS



CURSOS PROFISSIONALIZANTES E MAIS CURSOS DE GRADUAÇÃO

32,3% DOS EMPRESÁRIOS MANIFESTAM PREOCUPAÇÃO SOBRE A FALTA DE MÃO DE OBRA QUALIFICADA EM MARAVILHA. O DESENVOLVIMENTO DAS HABILIDADES TÉCNICAS, ATRAVÉS DE CURSOS PROFISSIONALIZANTES OU GRADUAÇÃO, FAVORECE O PROFISSIONAL NA ESCOLHA DA SUA CARREIRA, AINDA ASSIM, OFERECE ÀS EMPRESAS MÃO DE OBRA COM MAIORES CONDIÇÕES DE DESENVOLVIMENTO DAS ATIVIDADES. MARAVILHA POSSUI UMA REALIDADE DE OFERTA PLENA DE EMPREGO E DIFICULDADE NA SELEÇÃO E CONTRATAÇÃO DE PESSOAS, DE ACORDO COM AS NECESSIDADES DAS VAGAS. COM MAIS EDUCAÇÃO TÉCNICA E DE GRADUAÇÃO, OS PROFISSIONAIS FAZEM AS EMPRESAS SE TORNAREM MAIS COMPETITIVAS, FAVORECENDO O DESENVOLVIMENTO ECONÔMICO E SUSTENTÁVEL DA CIDADE DAS CRIANÇAS.

SUGERIMOS A AMPLIAÇÃO DAS PARCERIAS COM A CDL E ASSOCIAÇÃO EMPRESARIAL, UNIVERSIDADES, SENAI, SENAC E SEBRAE TANTO NO AUMENTO DOS CURSOS DE GRADUAÇÃO E ESPECIALIZAÇÃO (COM VOCAÇÃO PARA O NOSSO MUNICÍPIO), COMO NOS CURSOS TÉCNICOS QUE SÃO HOJE A PRINCIPAL DEMANDA.



VAGAS NAS CRECHES

CONSTANTE AMPLIAÇÃO DO NÚMERO DE VAGAS EM CRECHES. ESTA DEMANDA IMPACTA DIRETAMENTE AS FAMÍLIAS QUE PRECISAM TRABALHAR EM HORÁRIO COMERCIAL.



SAÚDE



A SAÚDE COMPETE A DIREÇÃO DO SISTEMA ÚNICO DE SAÚDE – SUS E A PROMOÇÃO, GESTÃO, PLANEJAMENTO, ORGANIZAÇÃO E CONTROLE E EXECUÇÃO DAS AÇÕES E DOS SERVIÇOS DE SAÚDE DESENVOLVIDOS PELO MUNICÍPIO. A CDL E ASSOCIAÇÃO EMPRESARIAL DE MARAVILHA COMPREENDEM QUE A SAÚDE É ESSENCIAL PARA O BEM-ESTAR E A QUALIDADE DE VIDA DOS MUNICÍPIES.

PLEITOS PRIORITÁRIOS



MAIS ESPECIALIDADES MÉDICAS

23,8% DOS EMPRESÁRIOS DESTACAM A OPORTUNIDADE DE MARAVILHA SE TORNAR UMA REFERÊNCIA REGIONAL EM SAÚDE. ACREDITAMOS QUE A ATUAÇÃO DO GOVERNO MUNICIPAL DEVE CONTEMPLAR NÃO APENAS RECURSOS FINANCEIROS, MAS TAMBÉM ATUAR NA SENSIBILIZAÇÃO DA DIRETORIA E QUADRO CLÍNICO DO HOSPITAL SÃO JOSÉ PARA A ENTRADA DE NOVAS ESPECIALIDADES MÉDICAS. HÁ UMA GRANDE OPORTUNIDADE DE AMPLIAÇÃO DE DIFERENTES ÁREAS MÉDICAS EM NOSSO MUNICÍPIO E É FUNDAMENTAL QUE ESTES PROFISSIONAIS TENHAM ACESSO A ESTRUTURA HOSPITALAR.



ATENDIMENTO HOSPITALAR

47,6% DAS RESPOSTAS TAMBÉM FAZEM MENÇÃO À MELHORIA DO ATENDIMENTO NO HOSPITAL DE MARAVILHA. VISTO QUE, AO PROCURAR ATENDIMENTO, AS PESSOAS JÁ ESTÃO MAIS SENSIBILIZADAS E VULNERÁVEIS E PARA ISSO FAZ-SE NECESSÁRIO UM ATENDIMENTO MAIS ÁGIL E MENOS BUROCRÁTICO. NO QUESITO ATENDIMENTO QUE HAJA TAMBÉM UMA ATENÇÃO CONSTANTE EM RELAÇÃO AOS CENTROS DE SAÚDE MUNICIPAIS.



www.vozunica.com.br

